

Verlag/ impressie regiowandeling Beers - Cuijk op 22 oktober 2022



KI station Beers

Dierenarts Thé Moons uit Mill in 1951 eerste directeur/ verongelukt bij auto ongeluk.

Zeer goede stieren (Prins2 (grootverdiener mrij koeien) en Pigeonwood)

Eerste directeur was dierenarts Jan Goossens uit Oploo. De KI werd in 1982 verplaatst naar de Dr Moonsweg. In 1999 wordt het een museum/ inmiddels gesloten.

een **windmotor** of roosmolen.

Het is een model dat in Australië is geproduceerd door de firma "Southern Cross". De windmotor wordt als waterpomp voor een drinkbak voor vee gebruikt.



Huis Overhage

bestaande uit een groepering van een poort, een woonhuis, stal, schuur en tuinmuur; 18e-19e eeuw. Het woonhuis is een laag dwarshuis met schilddak omlijste ingang en zesdelige ramen, 19e eeuw.

Mariakapel Overhage

Onder Maria's voeten zie je een slang en een halve maan. De slang staat symbool voor het kwaad (denk aan Adam en Eva in het paradijs, verdreven door de slang). De maan is een teken van de nacht, het duistere en dus ook van het kwaad. Het kwaad heeft geen vat op Maria.



Maaskade Cuijk



De gewapend betonnen **kazemat 113** (stekelvarken) van het type S (met achterin- /uitgang is een lichte eenvoudige en in vergelijking met de andere type kazematten goedkope gevechtsofstelling met 3 schietgaten, welke tezamen een schootsveld van 190° hadden. Tegen geweer-, mitrailleurs en 2 cm-patronen werden ze beschermd door middel van stalen schietgatblinden van 2 cm dikte.

Mariagrot oftewel Lourdesgrot Katwijk

Alleen 'ingewijden' in de regio weten het: in het processiepark achter de H. Martinuskerk in Katwijk (bij Cuijk) bevindt zich een Mariagrot, een getrouwe nabootsing van de grot in Lourdes op halve grootte. De aanwezige beelden van de H. Maria en van Bernadette Soubirous zijn kopieën van de beelden die staan in de bedevaartsplaats Lourdes. In de grot is een stuk rots opgenomen afkomstig van de plaats waar Maria verscheen aan Bernadette.

Bedevaartsplaats sinds 1888

Katwijk heeft de grot te danken aan pastoor Joannes Suys, die een speciale verering had voor O.L. Vrouw van Lourdes. Bij de parochiekerk liet hij in 1887 een Lourdesgrot bouwen en een bijbehorend processiepark aanleggen. Bedevaartgangers uit het hele land stroomden toe. De bezoekers kwamen per boot of te voet met delegaties van 100 tot 400 personen. Processies werden gehouden in de Mariamaand (mei), op Maria Hemelvaart (15 augustus) en op de eerste zondag van de Rozenkransmaand (oktober).

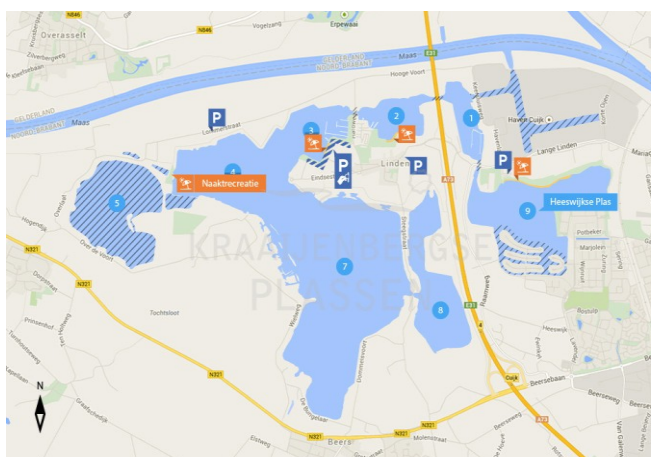


de Kraaijenbergse Plassen

De Kraaijenbergse Plassen vormen een uitgestrekt plassengebied van ruim 475

hectare aan water en 200 hectare aan natuur in het Land van Cuijk, wat ligt in het noordoostelijke deel van de provincie Noord-Brabant. Het gebied van de Kraaijenbergse Plassen is verdeeld over de regio's Cuijk en Grave en is één van de grootste watergebieden in Noord-Brabant.

Tot 1942 maakte het Kraaijenbergse Plassen-gebied deel uit van de Beerse Overlaat. Bij een hoge waterstand van de Maas stroomde het water via de Beerse Overlaat binnendijs richting Den Bosch. Het gebied had een agrarisch karakter waar in 1968 verandering in kwam toen de zandwinningsactiviteiten begonnen en de plassen langzaam zijn ontstaan. Met name industriezand zoals grind en klei werden hier gewonnen, ideaal als beton en metselzand.



In de eerste 20 jaar tot aan 1990 zijn de eerste vijf plassen gegraven. Plas 6 die westelijk van Plas 5 zou komen te liggen is nooit gegraven vanwege haar landschappelijke en natuurwetenschappelijke waarde. Sindsdien is dit gebied beschermd. Daarna werd besloten de andere richting op te graven en ontstond Plas 7, ter grootte van maar liefst 175 hectare, die ook voor zandwinning werd gebruikt. Er is een plassengebied ontstaan dat zich uitstrekt van de Cuijkse haven in het oosten tot Gassel in het westen en van de Maas in het noorden tot Beers in het zuiden. Het dorp Linden is hierdoor vrijwel omringd door water en bijna een eiland geworden.

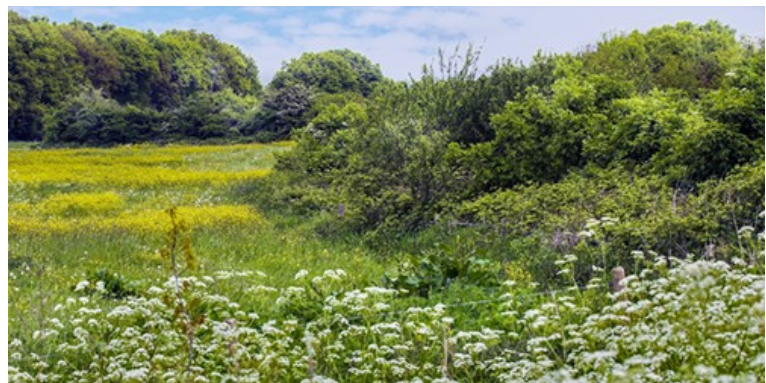
Gat van Geluk



Doordat de Maasdijk verstevigd moest worden, is er een kleine zand- en kleiwinningsput gemaakt, het Gat van Geluk. Dit werd uitgevoerd door de ingenieur van Rijkwaterstaat, Geluk. Het Gat van Geluk wordt nu beheerd door een visvereniging die de visstand kunstmatig hoog houden.

Brabants Landschap

In 2015 kwam in deze hoek van Brabant een einde aan 40 jaar afgraven van zand, grind en klei, met als resultaat 475 hectare open water. De meeste plassen zijn daarna ingericht voor de recreatie. Enkele, niet te diep en met grillige oevers, kregen een natuurbestemming en er grote groepen watervogels als futen, eenden, ganzen en zwanen. Daar komt dan weer de slechtvalk op af, wat spectaculaire beelden oplevert. In de ruigtes en moeraszone rond de plassen, kort gehouden door taurossen van Keent, broedt de blauwborst.



Gelukkig is niet al het oude land weg gegraven. Tussen de plassen in liggen nog rivierduintjes, zoals 'De Geest'. Er staat eeuwenoud hakhoutbos op met eikenstoven

en steilranden. We hebben het uitgerasterd van begrazing om de dassenburchten en kwetsbare voorjaarsflora te beschermen.

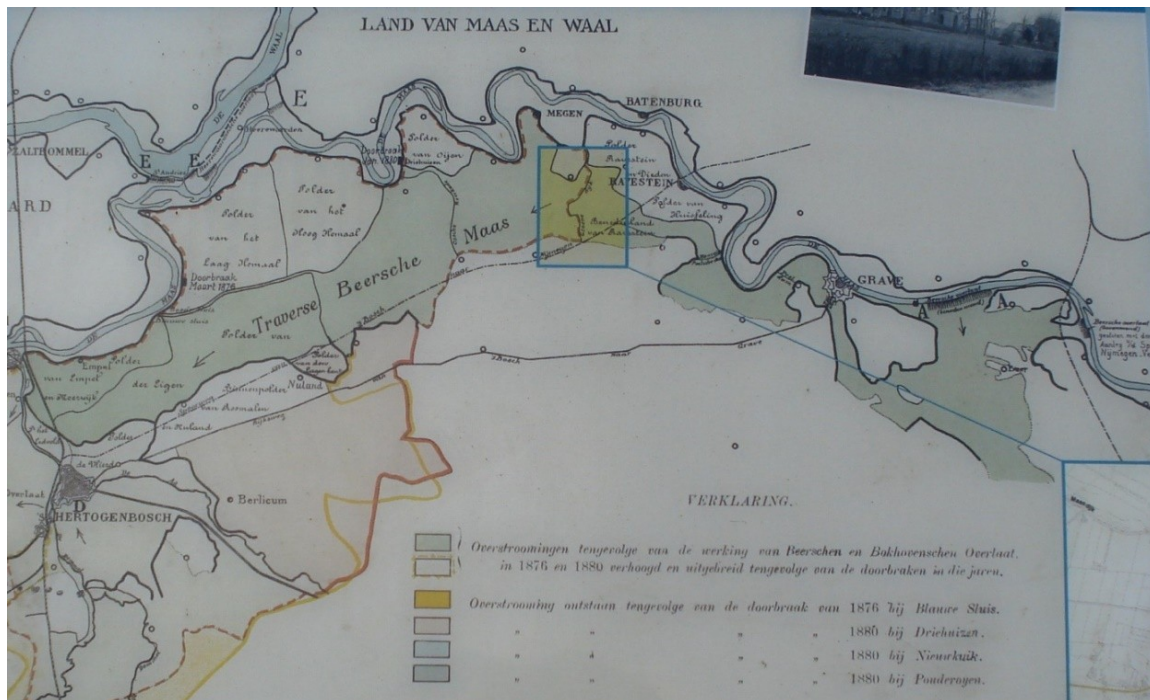
Genoemde delfstoffenwinning zorgde voor veel verlies aan natuurschoon. Als compensatie daarvoor is op grondgebied van Brabants Landschap 15 km aan struweelheggen aangeplant. Als het maar even kan laten we ze lekker uitgroeien. Aan de voet van zulke heggen groeit in de schaduw de gevlekte aronskelk, die zich gestaag uitbreidt.

De Beerse Overlaat

(of Beersche Overlaat) is een vroegere verlaging in de dijk van de linkeroever van de Maas tussen de dorpen Gassel en Linden, in de voormalige gemeente Beers, sinds 2022 de gemeente Land van Cuijk.

De naam Beerse Overlaat werd oorspronkelijk gebruikt voor twee natuurlijke lage oeverdelen van de Maas tussen Gassel en Linden die bij de dijkaanleg in de 16e eeuw ingericht zijn als lage dijkvakken. Afgeleid hiervan werd de naam Beerse Overlaat ook eeuwenlang gegeven aan de overlaatbedding, droge noodbedding die enkele kilometers breed en ruim 40 kilometer lang was en liep van Beers tot noordelijk van 's Hertogenbosch. Die overstroombeding was een rivierpolder die 's winters tijdens hoogwater onderliep en dan een tijdelijke rivier vormde. Men noemde dat gewoonlijk de Beersche of Beerse Maas. De Beerse Overlaat betekende voor de bewoners een last door de frequente overstromingen die er het gevolg van waren. Bij de aanleg van de spoorlijn Nijmegen-Venlo is de kleinere overlaat gedicht en erfde de andere overlaat de naam Beerse Overlaat. Deze overlaat is in 1942 gesloten. Om de voormalige overstroombeding aan te geven gebruikt men ook wel de aanduiding 'Traverse van de Beerse Maas'.





Beers 1926



De kanonnen van Grave

'L'Intrigant' en 'Le Partisan'

Wanneer de Maas 's winters buiten haar oevers trad, werden de vuurmonden gebruikt om omwonenden te waarschuwen. De kanonnen bulderden voor het laatst hun waarschuwingsschot bij de watersnood in 1930.



Zie ook [foto-/ filmpresentatie](#)