

Verbinding Saint-Jean-Pied-de-Port > Camino del Norte (Irun)

Routebeschrijving en overnachtingsmogelijkheden (concept, versie: 17 maart 2015)

Beschrijving gemaakt door: Les Amis du Chemin de Saint Jacques Pyrénées-Atlantiques > www.aucoeurduchemin.org (versie: 1 augustus 2013)

Beschrijving vertaald door: Arno Cuppen (pelgrimsherberg L'Esprit du Chemin > www.espritduchemin.org).

markeringen onderweg:

- grote route pad (= *grande randonnée*: GR): wit-rode strepen
- wandelroute ACSJPA (Amis Chemin Saint Jacques Pyrénées Atlantiques) : blauwe schelp / gele pijlen
- wandelroute DJB (Done Jakue Bidea = Baskisch voor: Jakobsweg): gele pijl, schildje "Done Jakue Bidea" (op de grond of op muren)
- lokale wandelroute : gele strepen (G)

hieronder gebruikte termen:

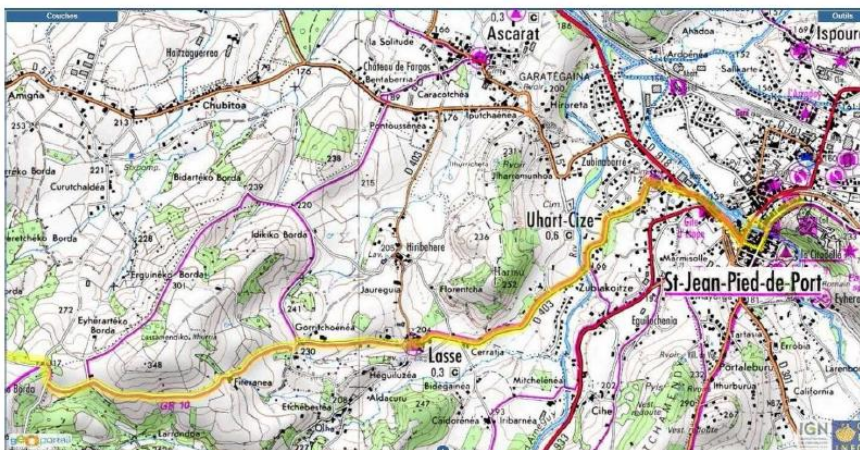
"cote **m" = hoogte-aanduiding; "quartier" = buurtschap; "col" = pas; "fronton" / "trinquet" = muur voor het pelote-spel.

hieronder gebruikte afkortingen: O = oost; W = west; N = noord; Z = zuid.

Tip: de indeling hieronder, in vier etappes, is van de Franse Amis en hoeft natuurlijk niet te worden gevolgd. Houd ook rekening met de overnachtingsmogelijkheden. Voorbeeld: hieronder eindigt de derde etappe in Ascain, maar daar zijn alleen duurdere overnachtingsmogelijkheden.

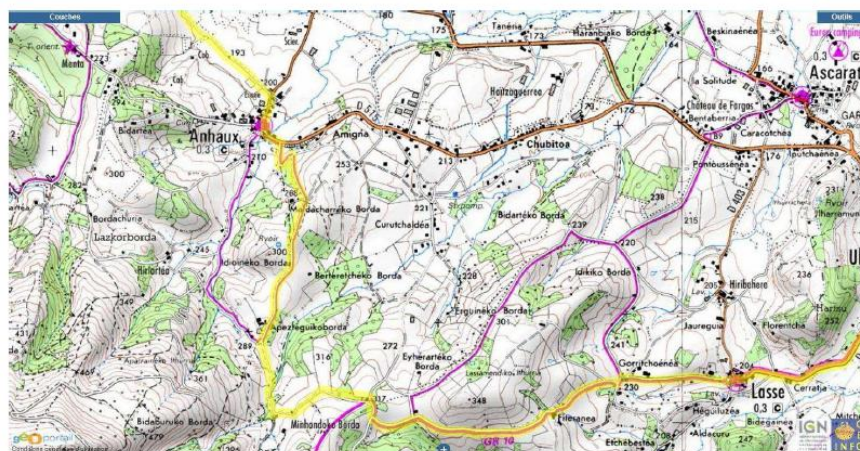
1. St Jean Pied de Port - Bidarray (22 km) (5.45u)

1.1. St Jean Pied de Port – kruising in klein bos (4,5 km) (1u):



Vanaf de kerk van SJPdP (*cote 160m*): neem de brug over de Nive, en ga meteen rechtsaf, de rue d'Uhart in, naar de D-918 (richting Bayonne). Volg deze (NW), en laat de D-933 (richting Arnéguy / Pampelune) links liggen.

Sla daarna links af en volg de D-403 (richting Lasse, markering GR-10), langs de kerk van Uhart Cize, en over de Nive d'Arnéguy. Aangekomen bij de kerk van Lasse: vervolg de weg omhoog (W, GR-10), en laat zijweggetjes liggen, tot een kruising in een klein bos.



1.2. kruising in klein bos - Irouléguay (3,5 km) (1u):

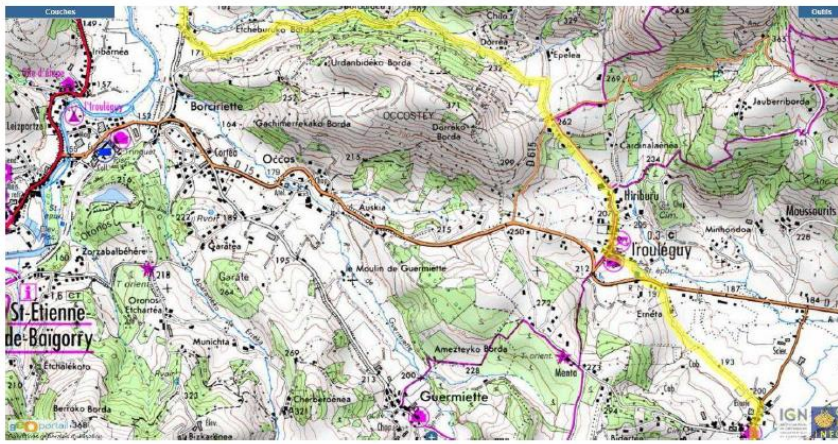
Verlaat de GR-10, die -linksaf-omhoog gaat (ZW), en daal af, eerst rechtdoor (W) (Madaria), daarna naar rechts (N) (Madaria, laat een weggetje links liggen, NW).

Bij de D-515 aangekomen: ga linksaf, naar Anhaux. Laat daar de fronton links liggen. Bij de volgende splitsing (stallen van Urane): laat de D-515 rechts liggen, en hou links aan (NW), tot je op de D-15 komt, die je

enkele meters naar links volgt. Neem daarna rechts de weg naar het dorp Irouléguay (*cote 200m*).

1.3. Irouléguay -Eyheralde (5 km) (1.15u):

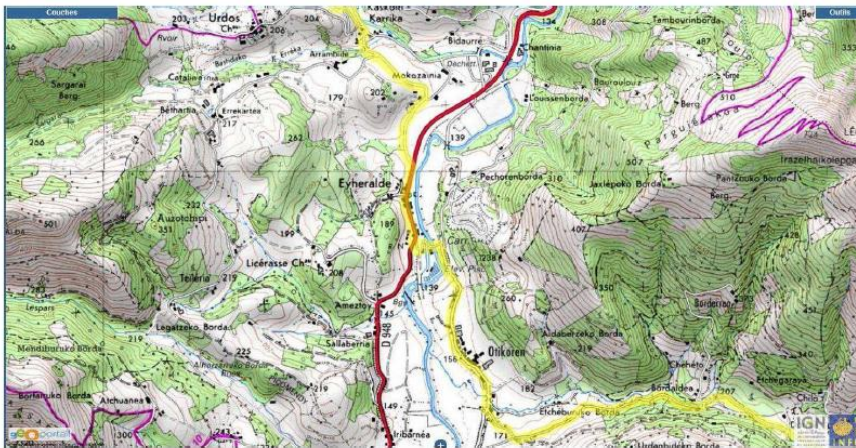
Vanaf de kerk van Irouléguay (picknick tafels, water): vervolg N, circa 250m, en laat de wandelroute naar de Jara rechts liggen. Vervolg NW tot *cote 262m*, daal (N) 200m af, en neem dan het weggetje links (NW)



dan W) dat over iets meer dan 2km daalt. Je komt uit op een weg: sla rechtsaf (N), naar het quartier Otikoren. Blijf dit weggetje zo'n 500m volgen (N), en steek dan linksaf de Nive des Aldudes over (viskwekerij), om op de D-948 uit te komen. Volg die naar rechts (N) en loop door het quartier de Eyheralde.

1.4. Eyheralde - col de Gastigar (5 km) (1.30u):

Bij het uitlopen van Eyheralde: verlaat de D-948 en ga linksaf, een weggetje in, dat omhoog gaat naar de quartiers Urdos en Bastide. Laat vlak na het hotel-restaurant Manechenea de weg naar Urdos links liggen, en laat kort daarna ook het weggetje naar het quartier Bastide links liggen. Vervolg de weg (N-NW) die omhoog gaat richting Haritzalde (je passeert, na de brug, het huis Lamothaeko eyher (links)). Laat vervolgens de weg naar Etcheberria links liggen, en laat iets verderop een weg die naar rechts draait (O) liggen, en loop -iets naar links (NW)- verder omhoog



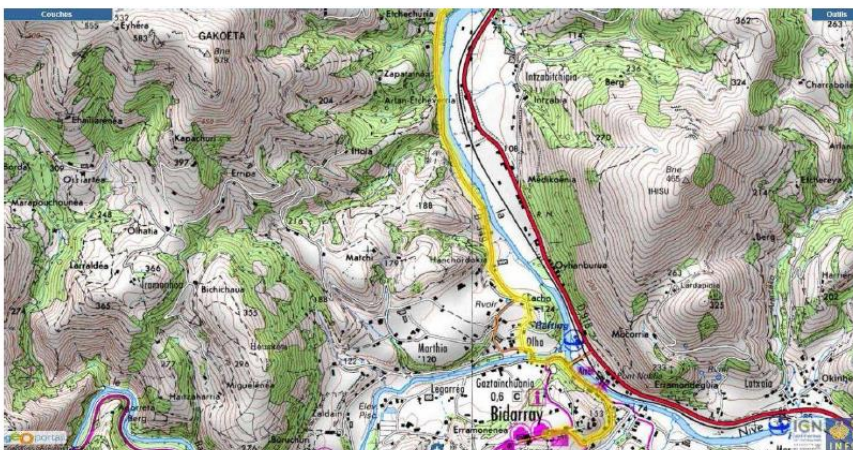
richting Bidarray. Na Oustélégui: de weg bereikt de Col de Gastigar (Gastigarlepoa) (cote 350m).

1.5. col de Gastigar - Bidarray (4 km) (1u):

Op de Col de Gastigar: daal af (min of meer N) naar Bidarray. Ga vlak daarvóór (cote 115m) links omhoog, naar de Bourg/Plaza, waar je weer op de GR-10 komt. Loop verder naar de kerk van Bidarray.

2. Bidarray - Espelette (17 km) (5.45u)

2.1. Bidarray - Guibélarte (7 km) (2u):



Vanaf de kerk van Bidarray (cote 145m): daal af naar de Nive en laat de Pont Noblia rechts liggen (de brug komt uit op de D-918, naar Bayonne). Volg de D-349 richting Pas de Roland, ga rechtsaf de brug over de Bastan over, en neem kort daarna, in Olha, een afkorting naar rechts, die wat hogerop weer op de D-349 uitkomt.

Volg de D-349 (N), langs de linkeroever van de Nive (Route de Guibélarte) en laat tot Guibélarte alle weggetjes links liggen. Bij Harguinaénea draait

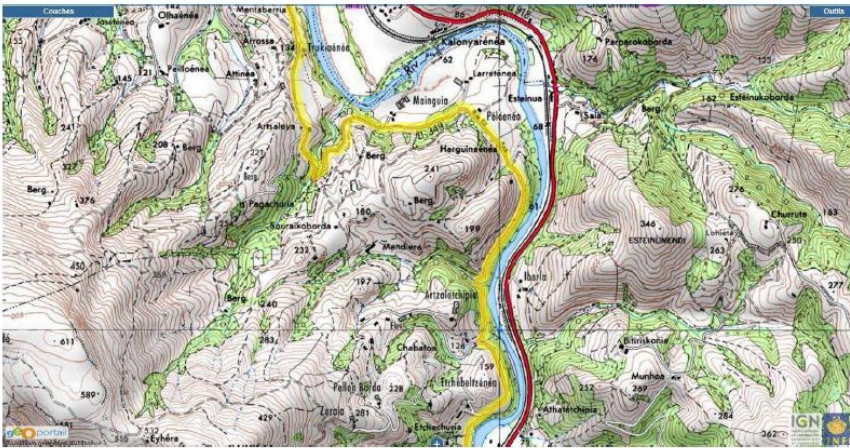
het weggetje NW, dan W, maakt een haarspeldbocht om een beek over te steken, en vervolgt N tot Guibélarte (fronton).

2.2. Guibélarte - Laxia / Pas de Roland (3 km) (1u):

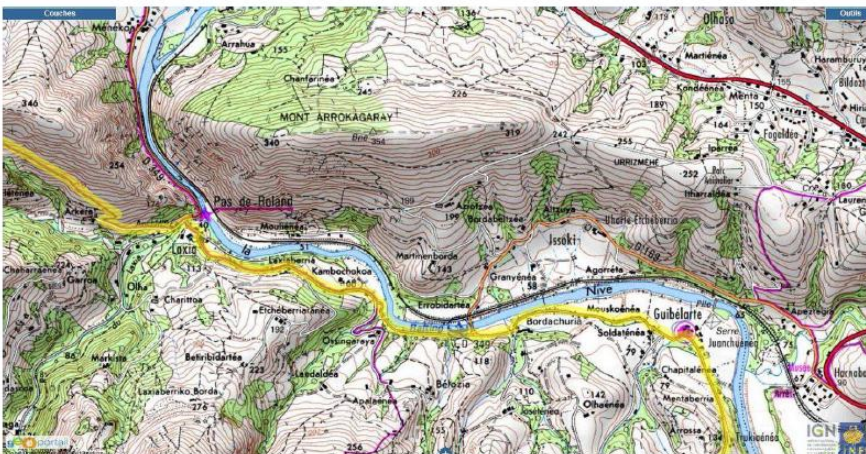
Vanaf Guibélarte: vervolg de D-349 (W) (Route de Guibélarte). Laat een buiten gebruik zijnde brug over de Nive rechts liggen, en laat alle weggetjes links liggen tot het quartier Laxia / Pas de Roland.

2.3. Laxia / Pas de Roland - col de Légarré (2,5 km) (1.15u):

Vanaf Laxia: verlaat de D-349 (die verder gaat naar Itxassou (N), langs de linkeroever van de Nive en



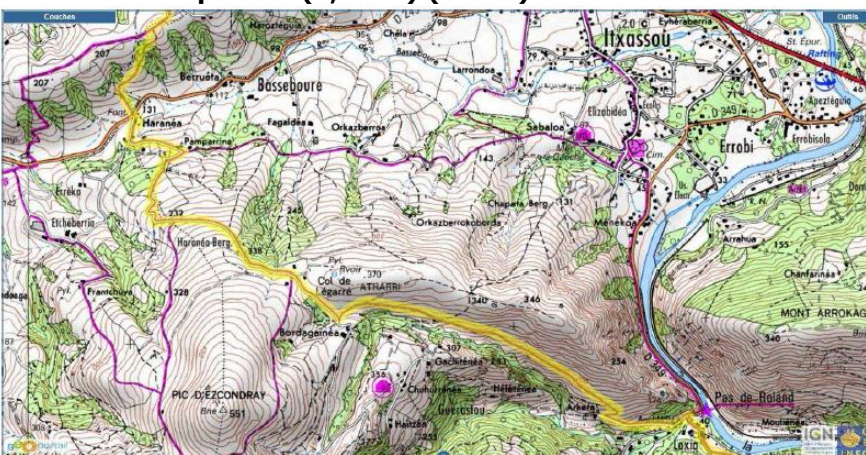
enkele tientallen meters verderop de Pas de Roland passeert), en ga linksaf (ZW, langs de beek de Laxia) en iets verderop rechtsaf, een weggetje in (Chemin de Heletenea), dat omhoog gaat (W). Verlaat dit weggetje als het weer naar beneden gaat en volg rechtsaf een onverharde weg die omhoog gaat (NW) (G). Vlak vóór de Col: daal weer af, rechtdoor (G), enkele tientallen meters (slagboom), waarna je uitkomt op een weg. Sla rechtsaf en volg die weg 300m, omhoog naar de Col de Légarré (ook genoemd: Col d'Atharri).



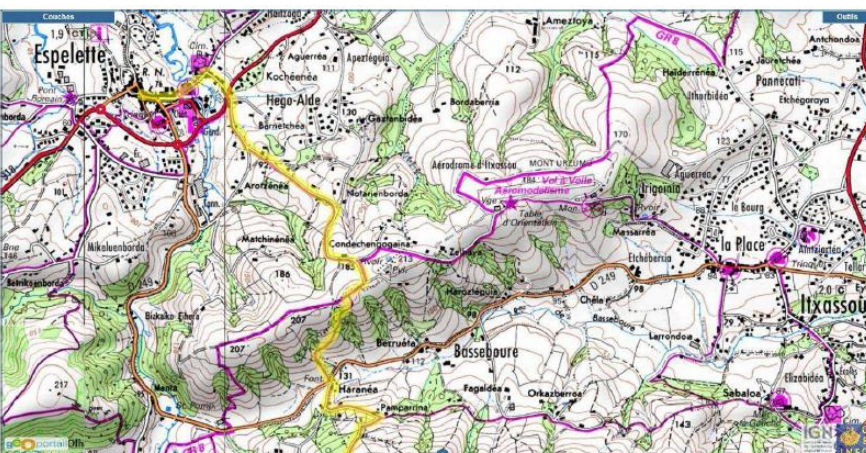
2.4. col de Légarré - D-249 (2 km) (0.45u):

Vanaf de Col de Légarré (huis Legarrekeborda): vervolg de weg en daal af (NW, dan N). Bij het huis Pamparinia: ga linksaf en vervolgens, verder naar beneden, rechtsaf, naar de D-249 (de weg van Espelette naar Itxassou), ter hoogte van Haranéa.

2.5. D-249 - Espelette (2,5 km) (0.45u):



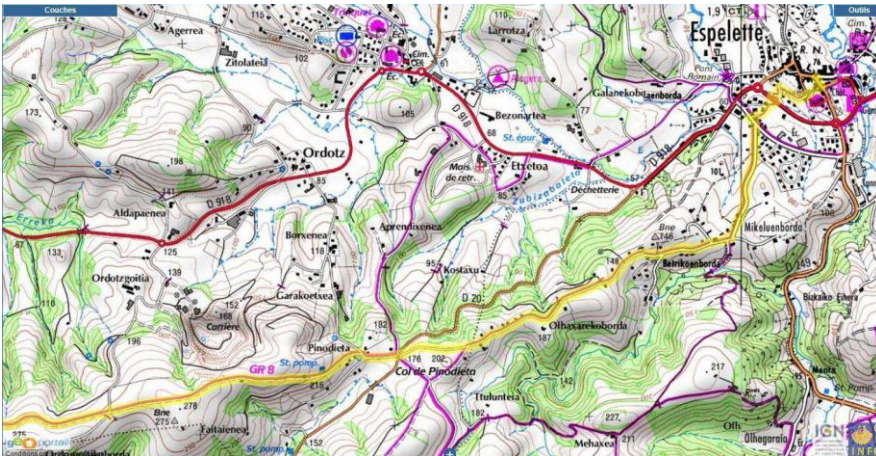
Steek de D-249 over en ga rechtdoor, een onverharde weg in, die stijgt (N). Boven kom je uit op de GR-8. Volg die 200m naar rechts, tot je op een weg uitkomt, vlak vóór een antenne en een reservoir. Laat de GR-8 rechts liggen en volg die weg naar links, afdalend (NW), richting Espelette. Ga bij een splitsing linksaf (Attalaki bidea) en blijf dalen (NW). Beneden steek je de D-918 over, naar het quartier bij de kerk (Elizalde) (hotelrestaurant Choko Ona). Ga dan links omhoog, naar het centrum van Espelette.



3. Espelette - Ascain (17,5 km) (5.30u)

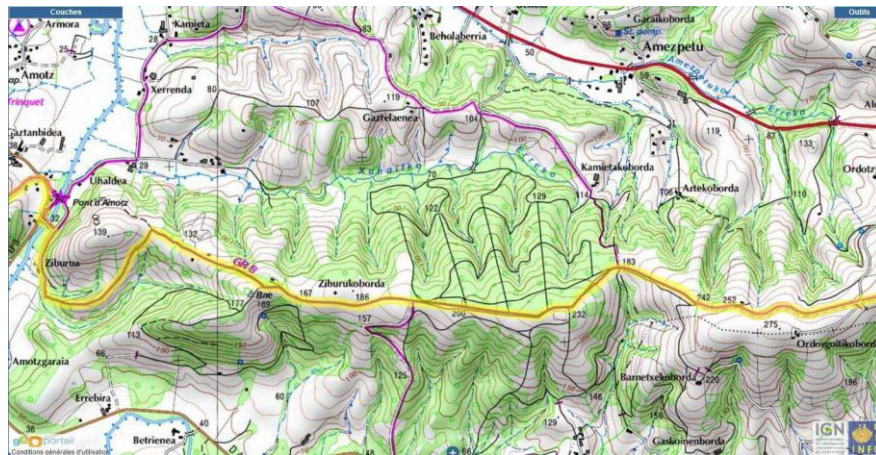
3.1. Espelette - col de Pinodieta (cote 176m) (3 km) (1u):

Vanaf het centrum van Espelette (Poste) (cote 75m): passeer (Z) het trinquet Dospital, ga rechtsaf, dan linksaf, daal af naar een kleine wasplaats, en loop dan weer omhoog, naar een voetgangersbrug over de D918 (= rondweg om Espelette). Je komt uit op een weg: volg die naar links (negeer dus de wegwijzer "Pinodieta" naar rechts!). De weg draait even later naar rechts en gaat omhoog (Z dan ZW) (negeer de zijweggetjes), naar de Col de Pinodieta, kruising met de D-20.



3.2. col de Pinodieta - cote 183m (2,5 km) (0.45u):

Vanaf de Col de Pinodieta: volg de GR-8 (W), omhoog via de weg naar de steengroeve (= Carrière, cote 250m). Vervolg W via een weggetje, eerst min of meer horizontaal, dan afdalend, naar cote 183m.



3.3. cote 183m - pont d'Amotz (4 km) (1u):

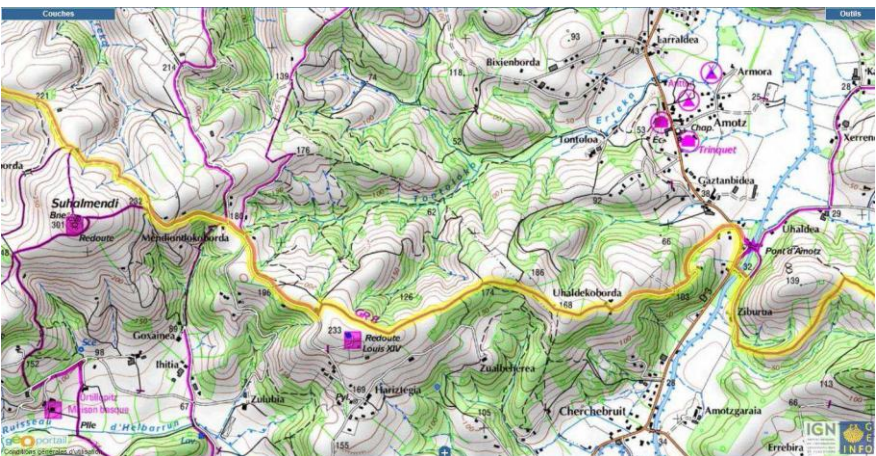
Bij cote 183m: laat de (toeristische) route van de Redoutes (= versterkingen) rechts liggen, volg de GR-8 (W), omhoog naar cote 232m (oude versterking). Daal af, ga weer omhoog, en daal weer af (NW) naar een kruising (cote 115m). Ga linksaf, de GR-8

volgend, een onverharde weg in die afdalt (eerst ZW, dan N), om de top van de cote 133m heen. Beneden ga je linksaf, over de nieuwe brug van Amotz over de Nivelles, naar de D-3.

3.4. pont d'Amotz - Mendiondokoborda (3,5 km) (1.15u):

Vanaf de brug van Amotz: volg de D-3 zo'n 150m naar rechts, naar de oude brug (in 2007 verwoest door

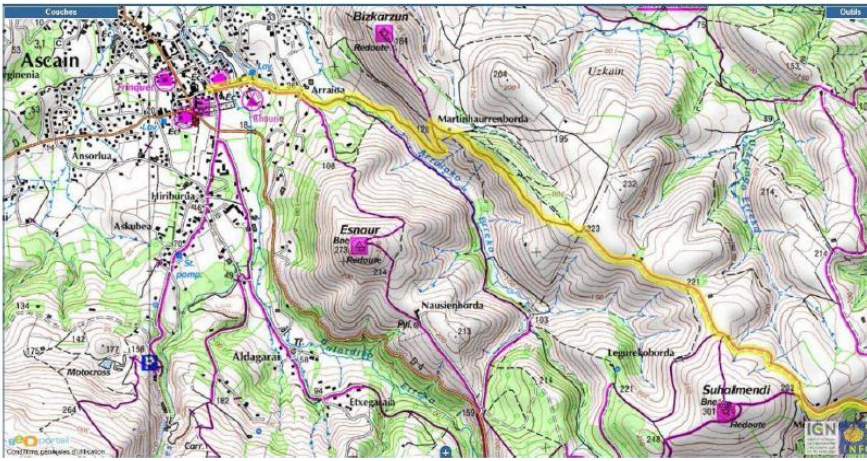
een overstroming), en sla dan linksaf –steeds de GR-8 volgend- een weg in die omhoog gaat (ZW), naar de boerderij Uhaldekoborda. Stijg daarna verder via een onverharde weg (min of meer W), en laat verderop een reservoir links liggen (oude versterking van Lodewijk de XIVe). Daal af naar een kruising, volg het weggetje naar links, dat iets verderop op een grotere weg uit komt (cote 196m). Volg die naar rechts, de GR-8 volgend,



afdalend naar een kruising (cote 180m).

3.5. Mendiondokoborda - Ascain (4,5 km) (1.30u):

Loop langs het huis Mendiondokoborda en ga rechtdoor (W), de GR-8 volgend, langs de weg die zo'n 500m blijft stijgen. Laat dan (cote 232m) de GR-8 links liggen (de GR-8 gaat verder (ZW) naar de Souhalmendi, dan Z naar Sare), en ga rechtdoor verder (NW), via een weggetje dat min of meer horizontaal blijft tot een kruis, naast een grenssteen (cote 223m). Ga schuin linksaf, de onverharde weg in, die afdalt naar de onbewoonde boerderij Martinhaurrenborda. Ter hoogte van die boerderij: ga

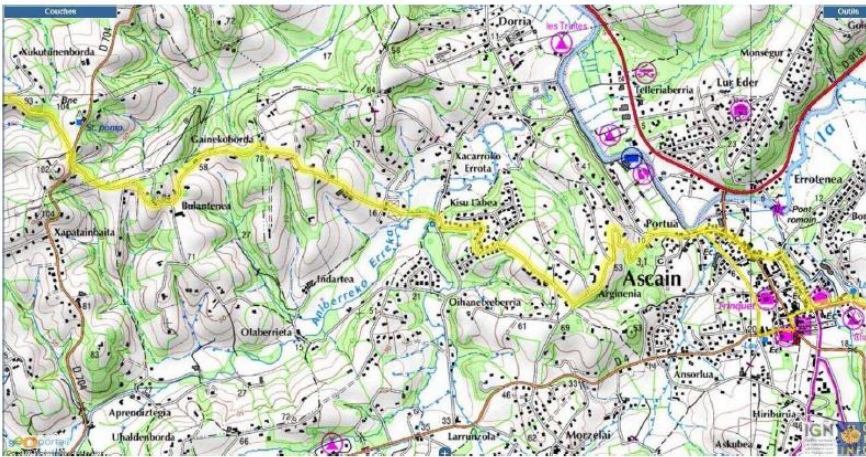


linksaf (ZO dan NW), een onverharde weg in (haarspeldbocht), die afdaalt naar een beek/kanaal, dat je oversteeft naar Arrayoa (*cote 36m*). Je bent dan al in Ascaïn. Loop door (W) naar het centrum.

4. Ascaïn - Hendaye - Irun (18,5 km) (4.30u)

4.1. Ascaïn - D-704 (5 km) (1.30u):

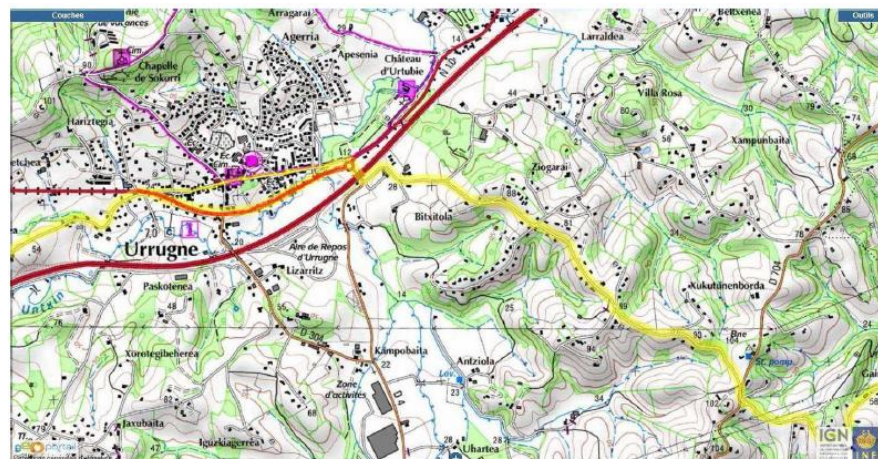
In Ascaïn (*cote 25m*): ga (NW) naar het quartier Portua, aan de linkeroever van de Nivelle (voorbij de brug), en volg de Route de Ciboure (W) 200 m. Verlaat deze weg als die naar rechts draait (NW), en ga linksaf (*cote 10m*) (bank van cement), een weggetje in (Chemin du Bois), dat met haarspeldbochten omhoog gaat, richting ZW. Na 100m: laat een weg rechts liggen (Chemin de Ura Mendi), en ga rechtsaf (Route de Kisu Labea), naar *cote 68m*. Daal vervolgens door een wijkje af naar een kruising (*cote 6m*), terwijl je het weggetje naar het quartier Dorrea/Haranénéa rechts laat liggen. Op de kruising: rechtdoor (Route de Gaynékoborda), omhoog (W-NW), naar Gaynékoborda. Het weggetje blijft daarna stijgen, tot de kruising (*cote 91m*) met de D-704 (de weg van Ciboure naar Olhette) (bushokje).



Op de kruising: rechtdoor (Route de Gaynékoborda), omhoog (W-NW), naar Gaynékoborda. Het weggetje blijft daarna stijgen, tot de kruising (*cote 91m*) met de D-704 (de weg van Ciboure naar Olhette) (bushokje).

4.2. D-704 - Urrugne (3 km) (0.45u):

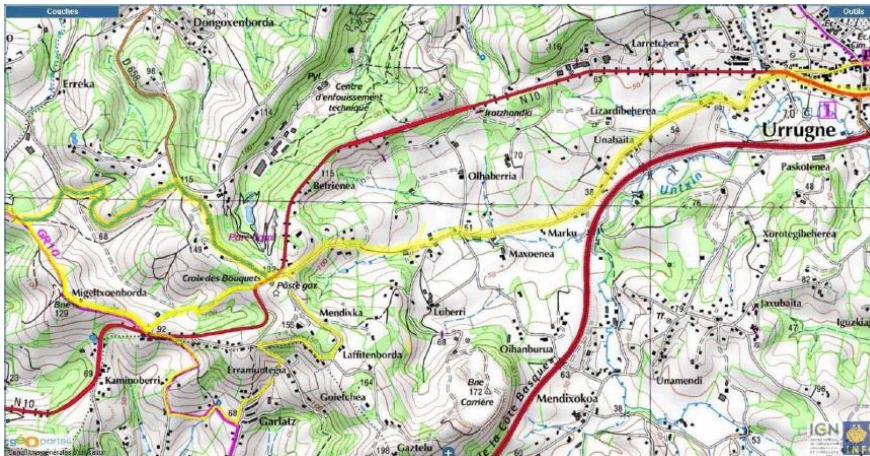
Steek de D-704 over en ga er tegenover verder (NW), via een weggetje (Route de Legarcia), dat *cote 90m* (kruising, oude versterking)



passeert, vervolgens een andere kruising, en dan afdaalt naar een kleine rotonde. Ga daar linksaf (W), om na 500m uit te komen op de D-4 (de weg van Urrugne naar Ascaïn via Olhette, met een afslag naar de Col d'Ibardin). Volg de D-4 naar rechts, je loopt dan even later onder de snelweg door (A-63) en komt uit op een kruising (grote rotonde) (*cote 12m*) met de D-810 (voorheen N-10). Op die rotonde kom je ook op de pelgrimsweg van Bayonne naar Hendaye/Irun (markering: "Voie de la Côte") (ACSJPA / CG). Ga linksaf (W), het dorp Urrugne in, en laat de D-810, die om het dorp heengaat, links liggen.

4.3. Urrugne - Croix des Bouquets (3,5 km) (1u):

Vanaf de kerk van Urrugne (*cote 35m*): ga rechtdoor verder (W) tot de kruising (*cote 24m*) met de D-810 (voorheen N-10). Steek die over (voorzichtig!), en ga verder (ZW) via de Vieille Route d'Espagne (huis Ospitalia, voormalig pelgrimshospitaal, vervolgens Ounabayta) tot een kruising (*cote 50/51m*). Ga rechtdoor, 200m, dan wat naar rechts (W), via een weggetje (de oude weg naar Spanje) dat omhoog gaat naar de kruising van de D-810 (voorheen N-10) en de D-658 (deze plaats heet: la Croix des



Bouquets) (cote 132m)
(bushokje).

4.4. Croix des Bouquets – Hendaye / Pont Saint-Jacques (4,5 km) (1u):

Bij het Croix des Bouquets: steek de D-810 over (voorzichtig!), laat de D-658 (Route de la Glacière, waar de route voorheen liep) rechts liggen en neem in de bocht van de D-810 een onverharde weg (de nieuwe route, vanaf juli 2013, markering CG), die door een weiland afdalt (ZW),

en beneden uitkomt op een weggetje dat je naar links volgt. Je komt dan op de GR-10 die iets verderop (links) de D-810 oversteekt. Volg de GR-10 naar rechts (W-NW), via cote 129/130m (uitzicht over de zee en de Franse en Spaanse kust!), tot een kruising (cote 109/110m). Verlaat daar de GR-10, die rechtsaf gaat (N), en volg een weggetje naar links (Z-ZW), 200m. Ga dan rechtsaf, en daal af naar een weg (de D-358). Je bent dan al in Hendaye. Volg die weg naar links, naar een kruising (religieus instituut met kapel) (cote 37m), en ga rechtsaf (W) naar een rotonde. Vervolg dan de weg (ZW), tot het zwembad, daal dan af (ZW) via de Rue de Santiago. Je komt uit op de N-111, die je volgt (eerst linksaf, dan rechtsaf) naar de Pont Saint-Jacques / Puente Santiago, over de Bidassoa (cote 0m). (Vlak vóór de brug is, 100m naar links (doodlopend), de plek waar pelgrims zich vroeger inscheepten, ter hoogte van de voormalige pastorie (Priorena) van Subernoia).

5. Hendaye/pont Saint-Jacques - Irun (2,5 km) (0.45u):

Na de Pont Saint-Jacques / Puente Santiago (Frans-Spaanse grens): ga meteen daarna links, langs de



linkeroever van een gekanaliseerde beek, de Spaanse pelgrimsroute volgend (markering: "Done Jakue Bidea" / DJB). Loop onder een weg door. Je komt dan in het quartier Santiago (DJB) en bij de parochiekerk van Irun (Nuestra Señora del Juncal). Vanaf het portaal van deze kerk (DJB): ga rechtsaf omhoog, naar de Paseo Colon (Colon Ibilbidea). Volg daarna niet de markering naar het stadhuis, maar volg de Paseo naar rechts (W-NW). Verderop zie je de markering DJB weer,

en je loopt door naar de brug over de spoorlijnen. Meteen daarna voert een gele markering (G), op de grond, je rechts naar de pelgrimsherberg.

overnachtingsmogelijkheden

tip: check op je overnachtingsadres altijd even de mogelijkheden voor de volgende nacht.

Bidarray

- gîte d'étape "Baztan Arteka / Auñamendi" (05 59 37 71 34) - 80 plaatsen - www.arteka-eh.com
- gîte "Aire Zabal" (route de la Poste) (06 14 79 76 98) - 30 plaatsen - mayie.irrinoa@yahoo.fr - 's zomers in gebruik door groepen
- "Bidarray accueil pèlerin" (naast de gîte "Aire Zabal") - 2 plaatsen, sanitair - reserveren
- hotels/chambres d'hôtes (B&B) > Office de Tourisme (05 59 37 03 57) - www.saintjeanpieddeport-paysbasque-tourisme.com/

Itxassou Pas de Roland

- hotels > Office de Tourisme (05 59 29 70 25) - www.cambolesbains.com

Espelette

- gîte d'étape "Bakeanea" - quartier Elizalde, boven crèche Ttipien Etxea – reserveren bij OT (zie onder) - 14 plaatsen; 2 kamers, 2 WC's, 2 badkamers, verblijfsruimte, magnetrons, koelkast, waterkoker
- hotels/chambres d'hôtes (B&B) > Office de Tourisme (05 59 93 95 02) – espelette.tourisme@wanadoo.fr – www.espelette.fr

Ascain

- géén pelgrimsherberg.
- camping "Chourio" (geen bungalows) - (05 59 54 06 31)
- hotels/chambres d'hôtes (B&B), vanaf 45 €! > Office de Tourisme (05 59 54 00 84) – www.ascain-tourisme.fr

Urrugne

- Pelgrimsherberg (5 rue Jean Fourcade, aan de route) - pelgrimspaspoort verplicht - vooraf bellen naar: Bertrand (05 59 54 33 18) of, als niet aanwezig: Jean-Pierre (06 30 49 70 54) – 3 plaatsen – keuken - hele jaar open – vanaf 15.00 uur.
- camping "Larrouleta" (geen bungalows) (05 59 47 37 84) – www.larrouleta.com
- hotels > Office de Tourisme (05 59 54 60 80) - www.urrugne-tourisme.com
(let op: de gîte "Manttu Baita", in Olhette / Trabenia, aan de GR 10, ligt vrij afgelegen).

Hendaye

- Gîte du Littoral Côte Basque (1 rue la Fontaine) (05 59 52 07 03), voor lopers en fietsers - hele jaar open – www.gite-littoral.com
- "Club Ouristy" (rue d'Ouristy) (05 59 20 05 67) - club-ouristy@laligue24.org
- hotels/campings > Office de Tourisme (05 59 20 00 34) - www.hendaye-tourisme.fr

Irun

- pelgrimsherberg / albergue de peregrinos (18 c. Lucas de Berroa) – vanaf Semana Santa – 15 april tot 15 oktober – open van 16u tot 22u
- jeugdherberg / Albergue juvenil "Martindozenea" (avenida Elizatxo 18) (943 62 10 42) – accepteert pelgrims met pelgrimspaspoort – albergue@irun.org.